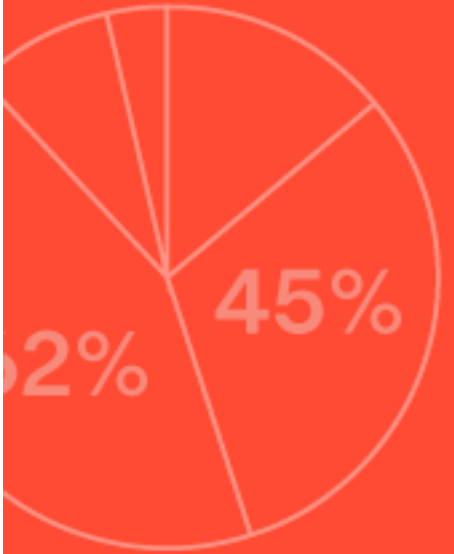


LE TÉLÉTRAVAIL EN FRANCE

Bilan et perspectives



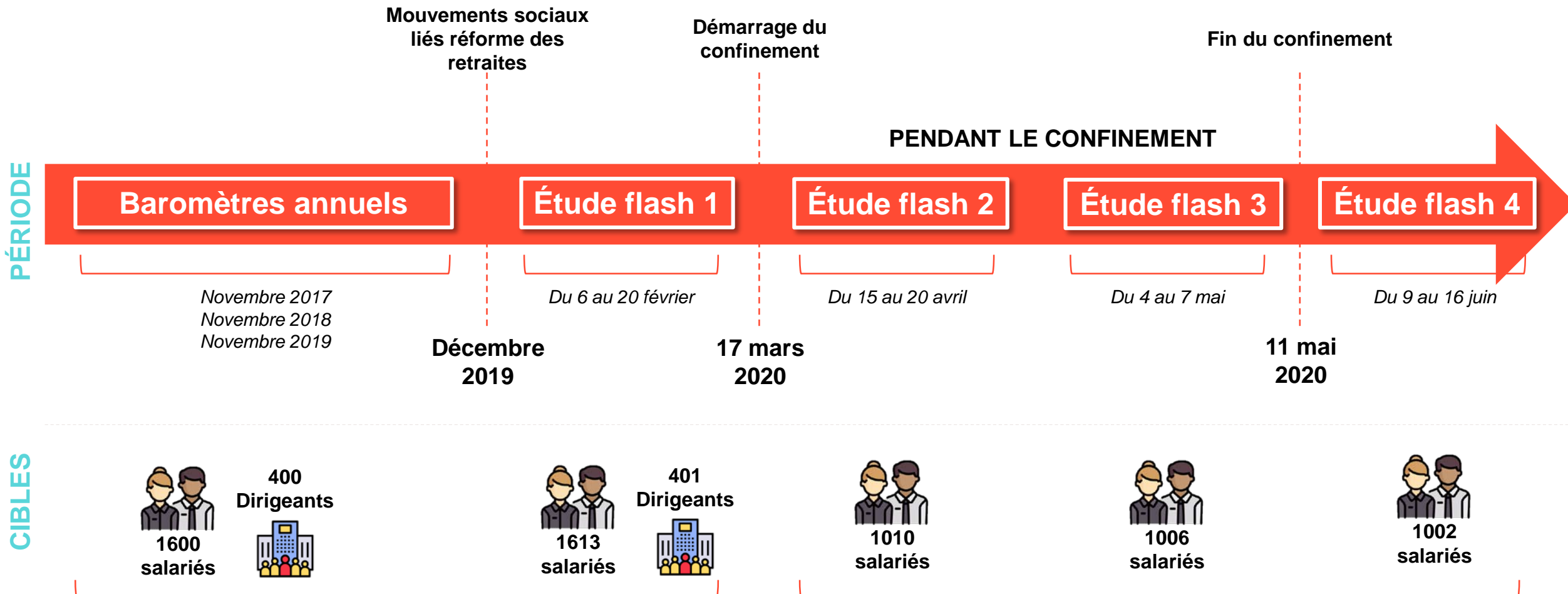
48%



54%



UN DISPOSITIF D'ENQUÊTES INÉGALÉ

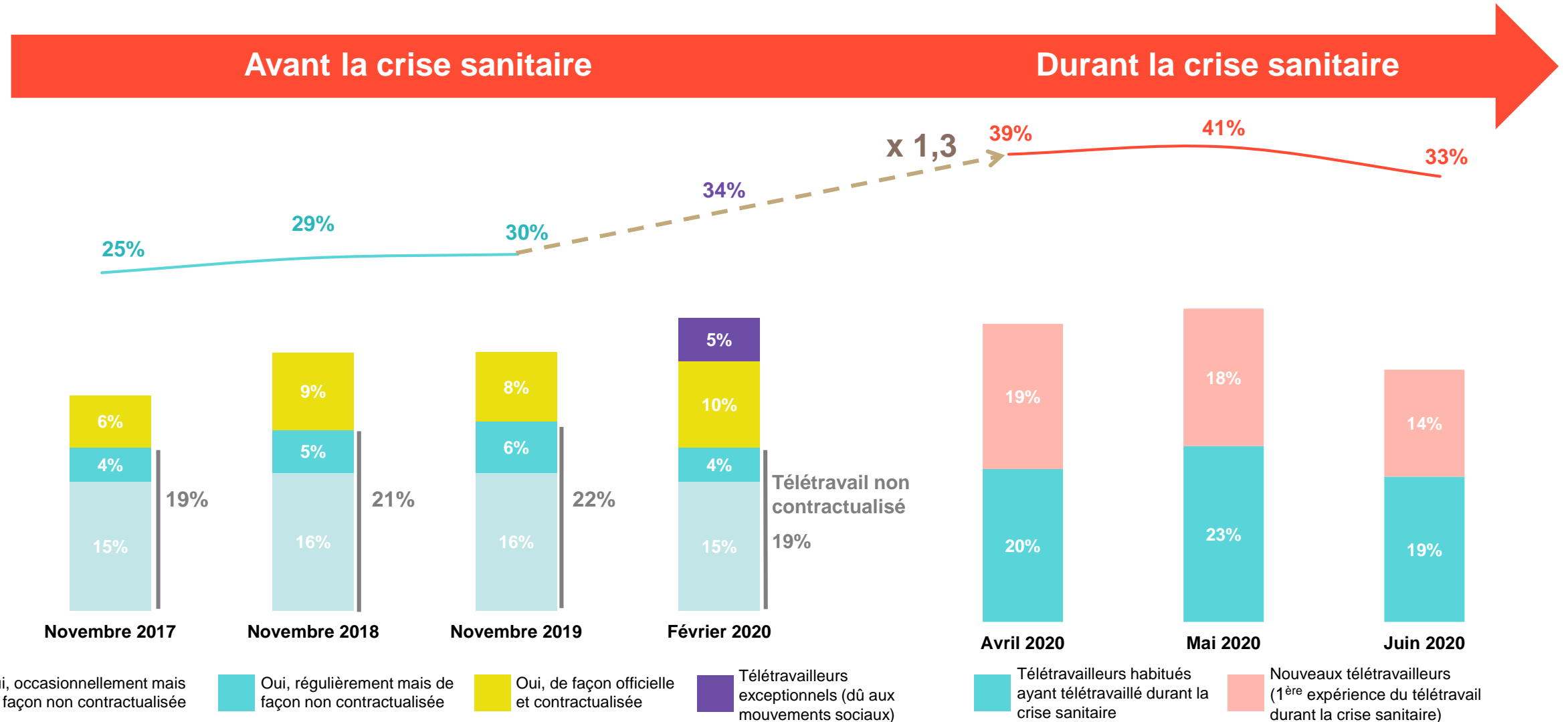


Études réalisées auprès d'échantillons représentatifs de la population active salariée du **secteur privé** en France dans les entreprises **d'au moins 10 salariés**



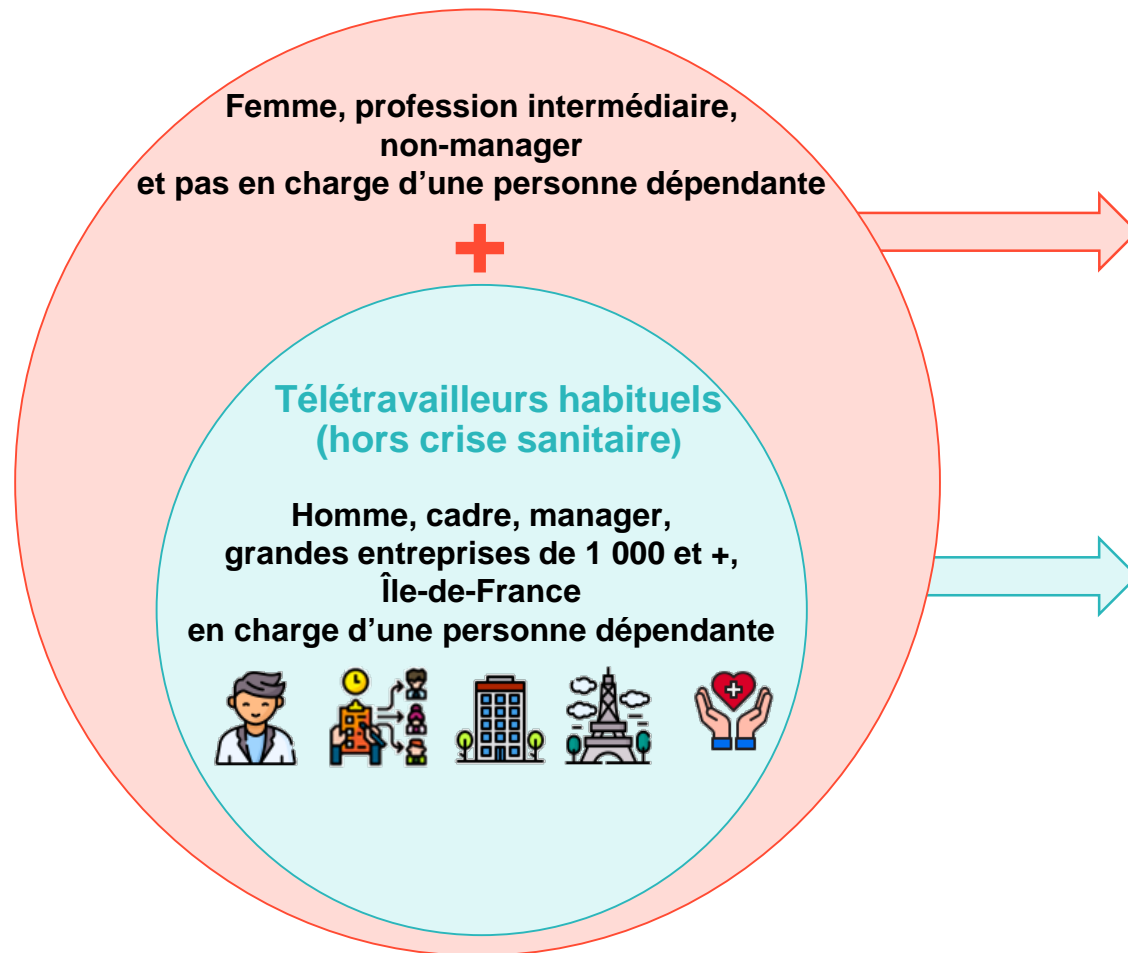
UNE AUGMENTATION DE LA PRATIQUE DU TÉLÉTRAVAIL DEPUIS 2018

UNE PRATIQUE EN PROGRESSION DEPUIS 2017, UNE FORTE AUGMENTATION LORS DES GRÈVES ET DURANT LA CRISE SANITAIRE



LA POPULATION DES TÉLÉTRAVAILLEURS S'EST DIVERSIFIÉE DURANT LA CRISE SANITAIRE

Télétravailleurs pendant la crise
(habituels + nouveaux)



Femme (**52%** vs 43% pour l'ensemble des salariés)
Profession intermédiaire (**37%** vs 27%)
Pas d'activité d'encadrement (**70%** vs 63%)
Pas de statut d'aidant (**87%** vs. 82%) - qui n'ont pas à s'occuper d'une personne dépendante

(Chiffres issus vague d'enquête Avril 2020)

Homme (**62%** vs. 57% pour l'ensemble des salariés)
Cadre d'entreprises (**27%** vs. 12%)
Activité d'encadrement (**52%** vs. 35%)
Entreprises de 1000 salariés et plus (**49%** vs. 46%)
Région parisienne (**31%** vs. 23%)
Statut d'aidant (**25%** vs. 20%) - qui s'occupe régulièrement d'une personne dépendante

(Chiffres issus vague d'enquête Novembre 2019)

LE NOMBRE DE JOURS DE TELETRAVAIL A DOUBLÉ PENDANT LA CRISE

Nombre de jours de télétravail réalisé
(Sur une semaine-type)

Avant la crise sanitaire

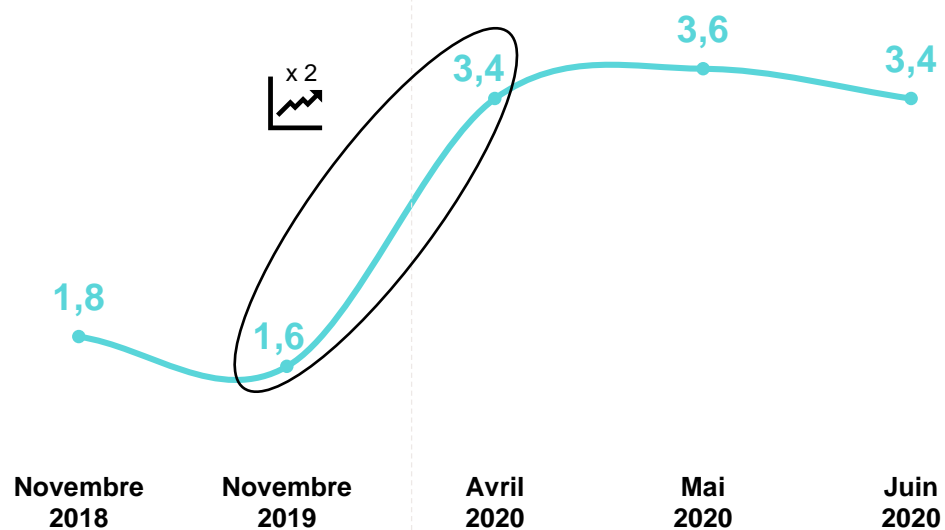
Depuis la crise sanitaire

Part de télétravailleurs 5j / 5

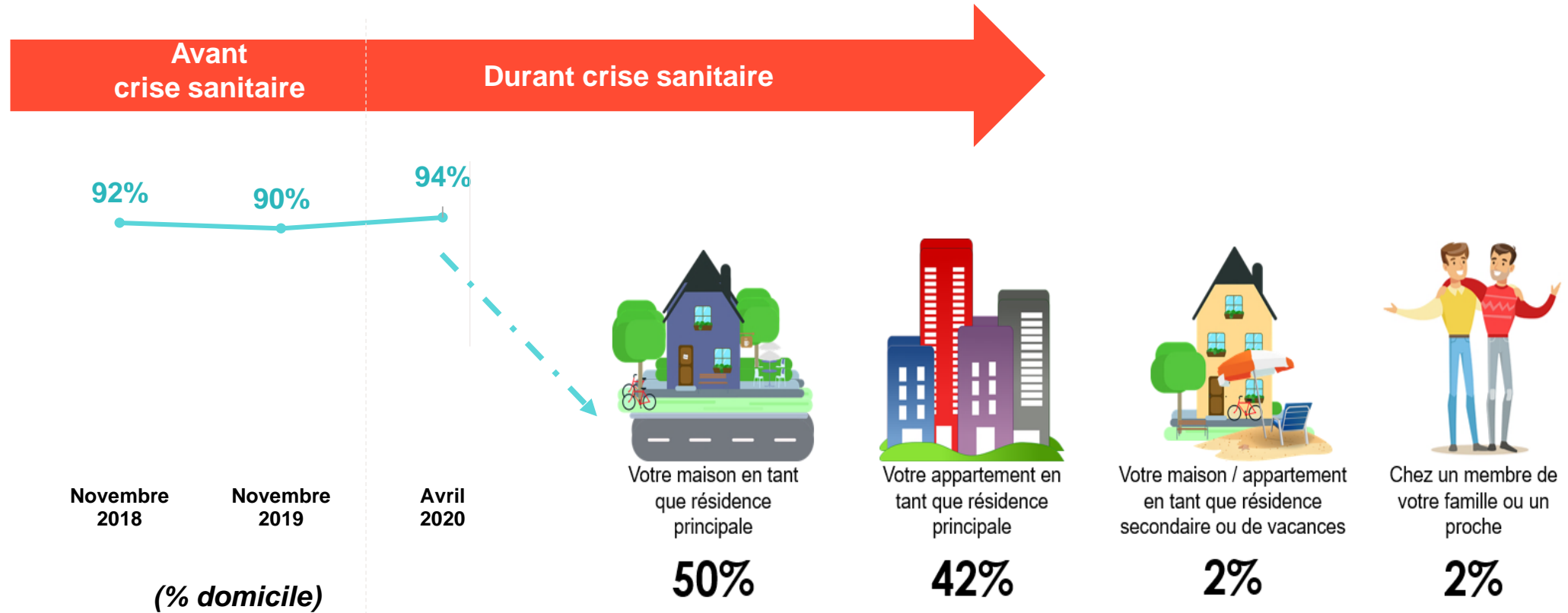
48%

52%

42%



LE TÉLÉTRAVAIL S'EFFECTUE TRÈS MAJORITAIREMENT AU DOMICILE PERSONNEL



Novembre 2018

Novembre 2019

Avril 2020

(% domicile)

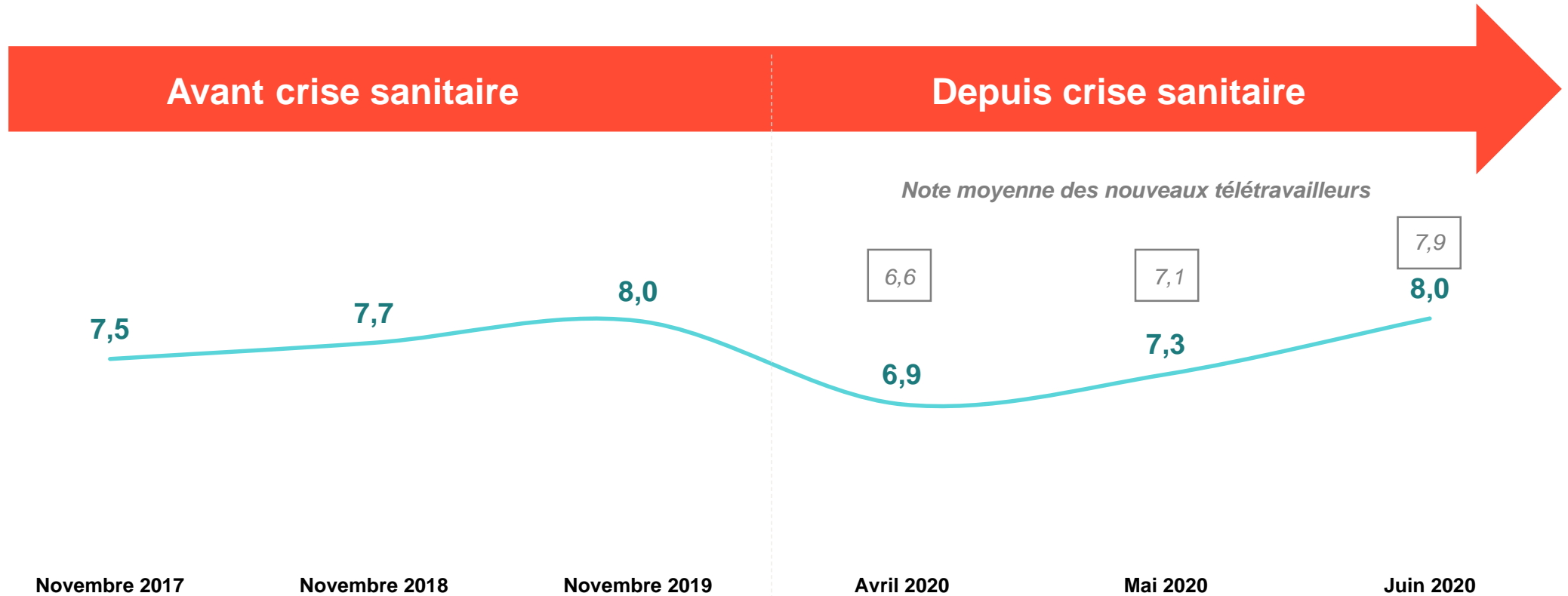
(% d'accord)



**UNE PRATIQUE À DISTANCE APPRÉCIÉE,
Y COMPRIS LORS DE LA PÉRIODE COVID**

UNE SATISFACTION ELEVEE DES TÉLÉTRAVAILLEURS A L'ÉGARD DU TRAVAIL À DISTANCE

Note moyenne sur 10

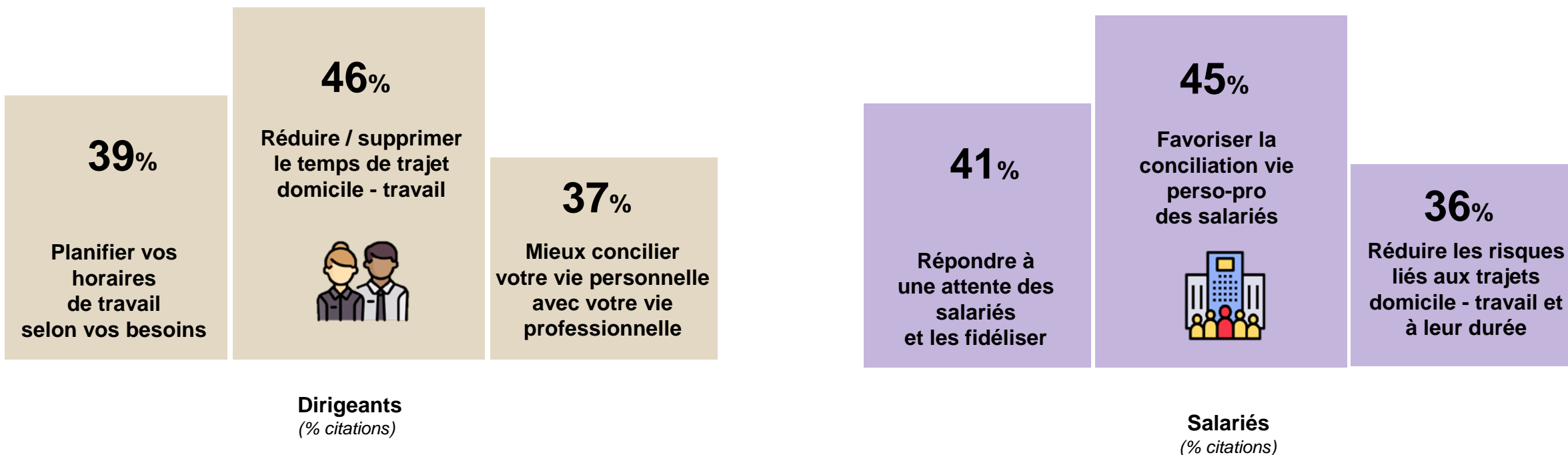




MOTIVATIONS INITIALES, AVANTAGES ET INCONVENIENTS DU TÉLÉTRAVAIL

TRAJET ET CONCILIATION VIE PRO - VIE PERSO EN TETE DES MOTIVATIONS POUR DEMANDER / METTRE EN PLACE LE TÉLÉTRAVAIL

Avant la crise sanitaire



Principal frein à la mise en place du télétravail au sein des entreprises
(parmi celles qui ne le proposent pas)

Le secteur d'activité ou les métiers exercés ne permettent pas le travail à distance **91%**

UNE VISION SOUVENT CONVERGENTE DES **BÉNÉFICES** DU TÉLÉTRAVAIL ENTRE LES SALARIÉS ET LES DIRIGEANTS

Salariés

Un meilleur **ÉQUILIBRE ENTRE VIE PROFESSIONNELLE ET PERSONNELLE**

Une plus grande **AUTONOMIE** dans votre travail

Une meilleure **EFFICACITÉ / PRODUCTIVITÉ** dans votre travail

Une **DIMINUTION DE LA FATIGUE**

Des **ÉCONOMIES FINANCIÈRES** (*ex aequo*)

Un **ENGAGEMENT ACCRU** dans votre travail

(% Oui)

89%



79%

Dirigeants

Un meilleur **ÉQUILIBRE DE VIE** de vos salariés

Une meilleure **QUALITÉ DE VIE AU TRAVAIL**

Une meilleure **RESPONSABILISATION** ou **AUTONOMIE** dans le travail

Une **DIMINUTION DE LA FATIGUE** des salariés

Des modes de **MANAGEMENT** orientés davantage vers la **CONFIANCE**

Un **ENGAGEMENT ACCRU** de vos salariés

(% Oui)

93%



75%

Et des bénéfices plus larges ...

92%



MAINTENIR L'EMPLOI des personnes en situation de fragilité

84%

87%



Respecter davantage la **PLANÈTE** / diminuer l'**EMPREINTE ÉCOLOGIQUE**

78%

(% d'accord)

DES **INCONVÉNIENTS** PERÇUS MOINS IMPORTANTS MAIS A NE PAS SOUS-ESTIMER

Salariés

Une **DIFFICULTÉ POUR SÉPARER LES TEMPS** relevant de la vie privée et ceux relevant de la vie professionnelle

Un **EMPIÈTEMENT** de la vie professionnelle sur la vie personnelle

Des **ÉCHANGES PLUS DIFFICILES** entre collaborateurs

Des **DIFFICULTÉS TECHNIQUES** plus importantes

Un risque d'**ADDICTION** au travail

(% Oui)

58%

51%

Dirigeants

La **COMPLEXITÉ POUR ÉVALUER L'HYGIÈNE ET LA SÉCURITÉ** des lieux où s'effectue le télétravail

Des **DIFFICULTÉS À MANAGER** des collaborateurs à distance

Les **RISQUES EN TERMES DE SÉCURITÉ ET D'UTILISATION** des outils informatiques et des données

Des difficultés de **GESTION** et d'**ORGANISATION** du travail

Une **RELATION CLIENT PLUS DIFFICILE** à assurer (déplacement, réunion physique etc.)

(% Oui)

54%

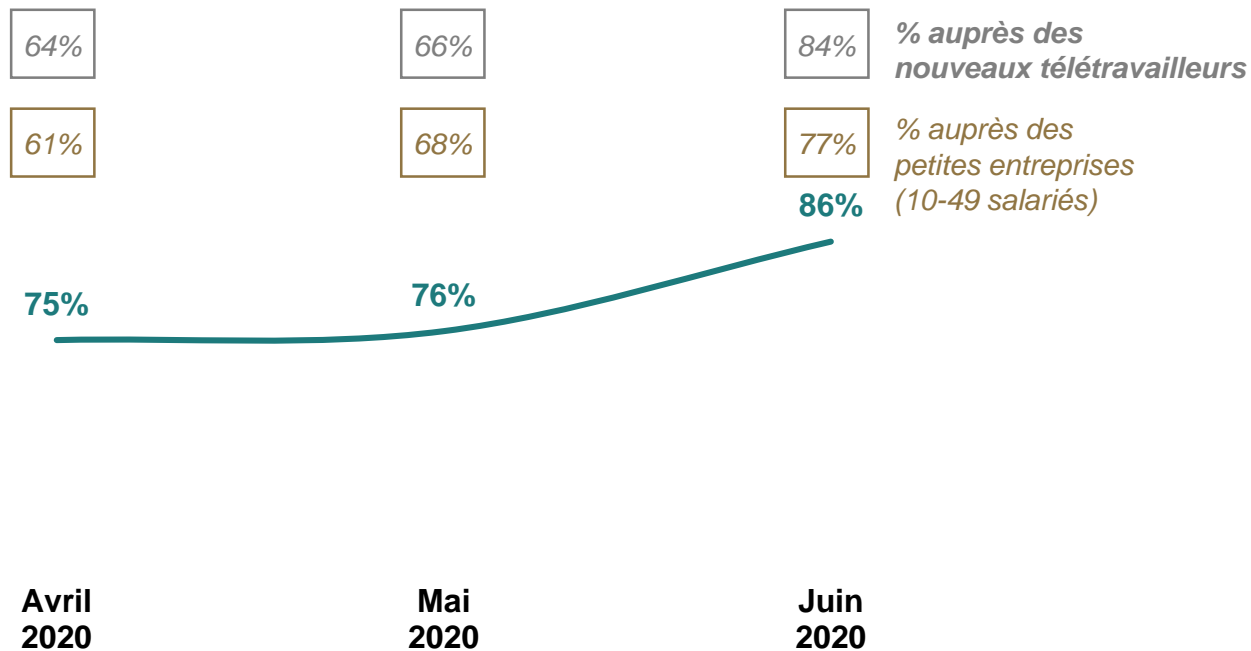
42%



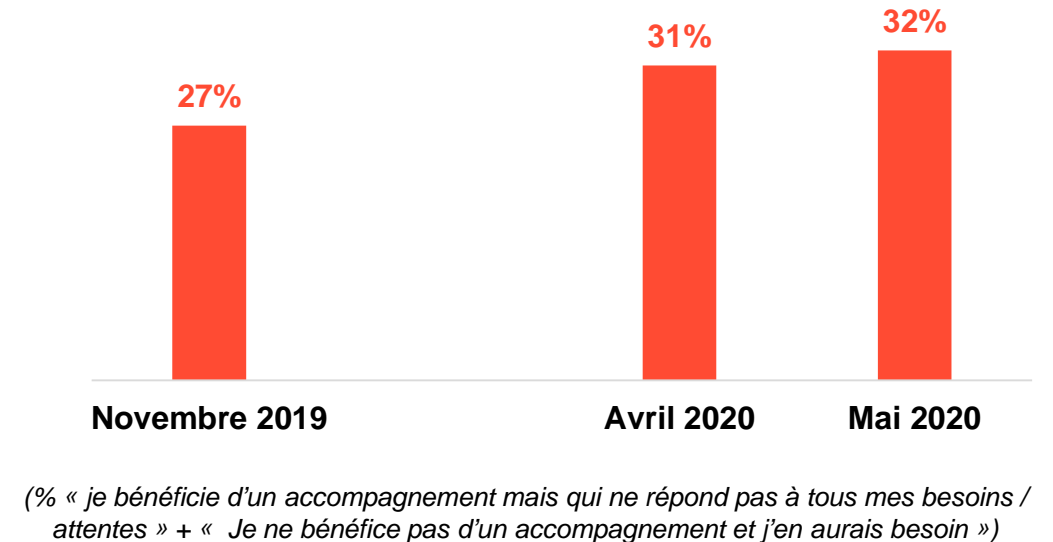
LA PRATIQUE DU TÉLÉTRAVAIL DANS LE CONTEXTE DU COVID

UNE MISE EN PLACE DU TÉLÉTRAVAIL JUGÉE PLUTÔT FACILE PAR LES SALARIÉS, MAIS UN MANQUE D'ACCOMPAGNEMENT RESENTI

Télétravailleurs estimant la mise en place plutôt « facile »



Télétravailleurs s'estimant insuffisamment accompagnés



LES ENTREPRISES SE SONT ADAPTÉES EN METTANT EN PLACE DAVANTAGE D'ÉCHANGES ET DE POINTS AVEC LES ÉQUIPES À DISTANCE

Mesures mises en place au démarrage de la crise sanitaire par les entreprises

Des échanges ou points avec votre responsable hiérarchique ont été mis en place de manière régulière

75%

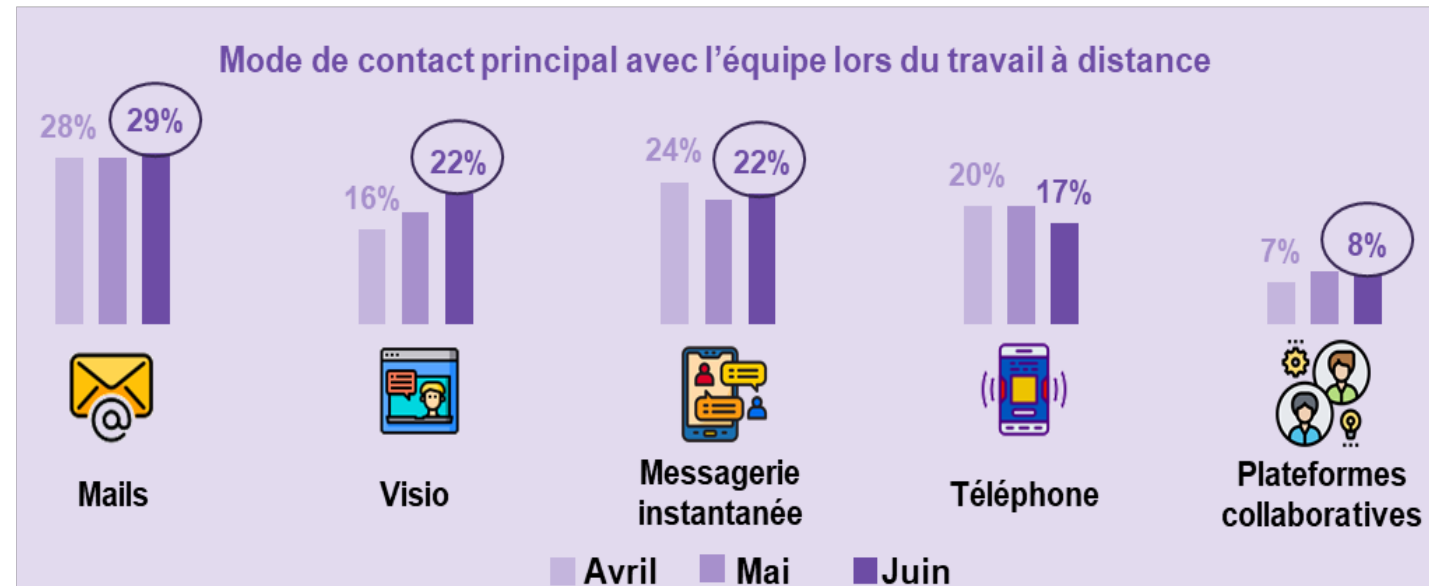
Mes objectifs (résultats, délais) ont été réadaptés ou redéfinis

52%

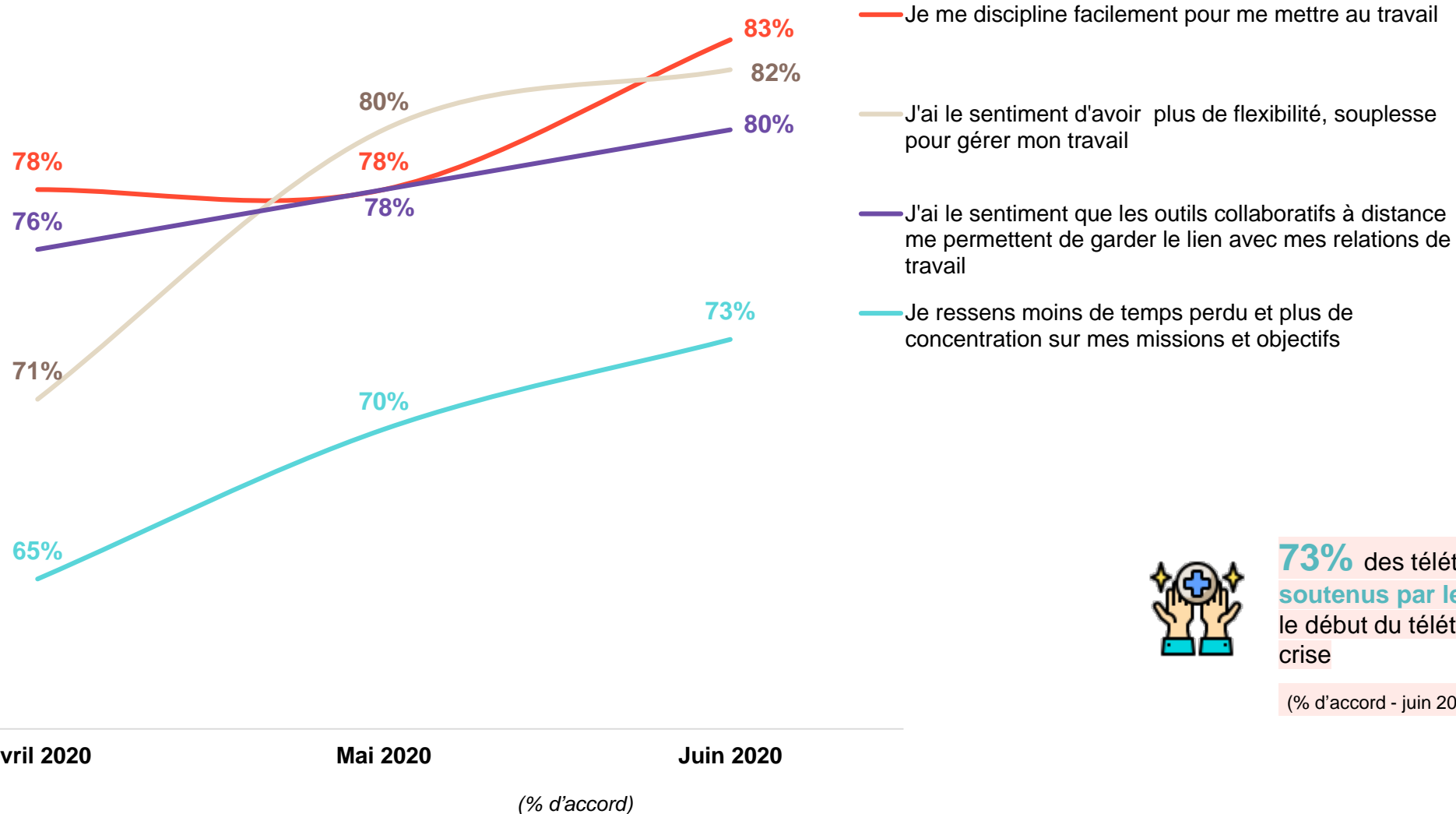
De nouveaux rituels d'échanges informels ont été instaurés (ex : café à distance le matin...)

49%

Le mail reste le 1^{er} mode d'échange, la visio connaît une forte progression



DES AVANTAGES PERÇUS QUI N'ONT CESSÉ DE PROGRESSER DURANT LA CRISE SANITAIRE



- Je me discipline facilement pour me mettre au travail
- J'ai le sentiment d'avoir plus de flexibilité, souplesse pour gérer mon travail
- J'ai le sentiment que les outils collaboratifs à distance me permettent de garder le lien avec mes relations de travail
- Je ressens moins de temps perdu et plus de concentration sur mes missions et objectifs



73% des télétravailleurs s'estiment **soutenus par leur manager** depuis le début du télétravail en période de crise

(% d'accord - juin 2020)

GLOBALEMENT, UNE STABILITÉ DES BÉNÉFICES PERÇUS AVANT LA CRISE SANITAIRE

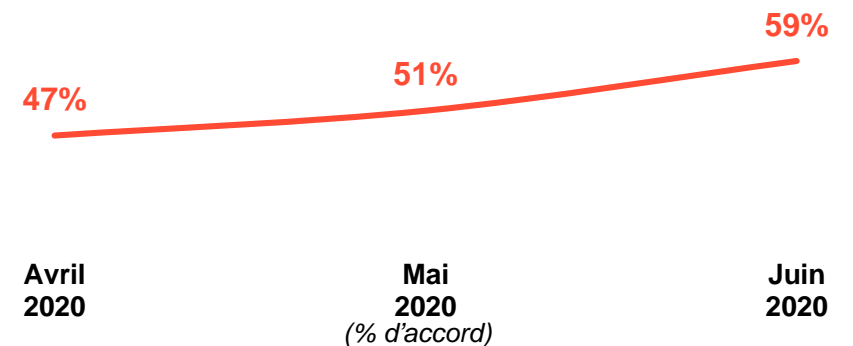
Dimensions **impactées positivement** par la situation contrainte de télétravail durant la crise sanitaire

	(% télétravailleurs déclarant un impact positif)
Votre autonomie , responsabilisation	54%
Votre conciliation vie pro / perso	51%
Votre efficacité / productivité	46%
Votre santé physique	41%
La qualité de votre travail	39%
Votre engagement dans votre travail	38%
Votre santé psychologique	36%

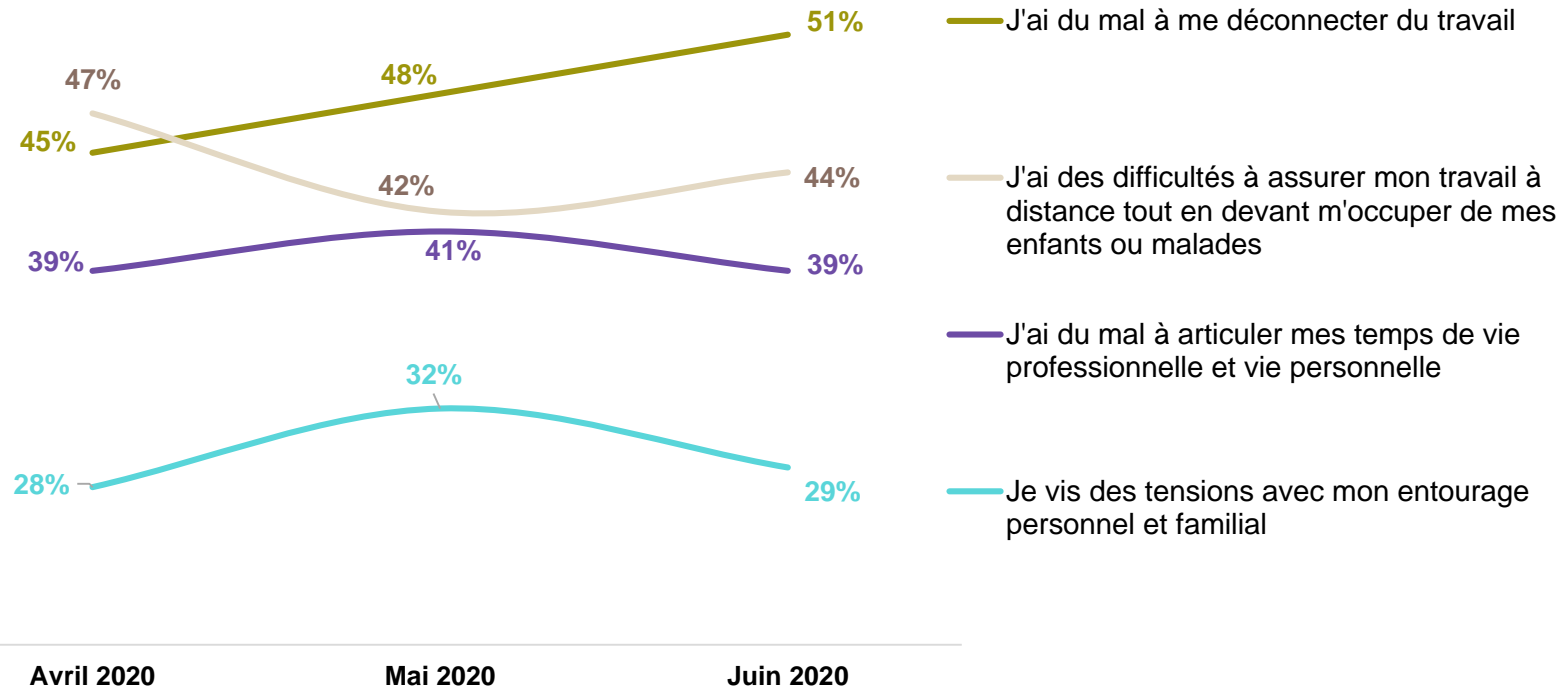
Dimensions **impactées négativement** par la situation contrainte de télétravail durant la crise sanitaire

	(% impact négatif)
Le lien avec vos relations de travail (collègues, manager, clients...)	41%
La charge de travail	28%

↓
Sentiment de travailler plus qu'avant, plus intensément

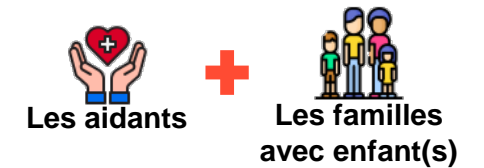


DES INCONVÉNIENTS LIÉS AU CONTEXTE PERSONNEL DES SALARIÉS



(% D'accord)

Profil de télétravailleurs particulièrement impactés :



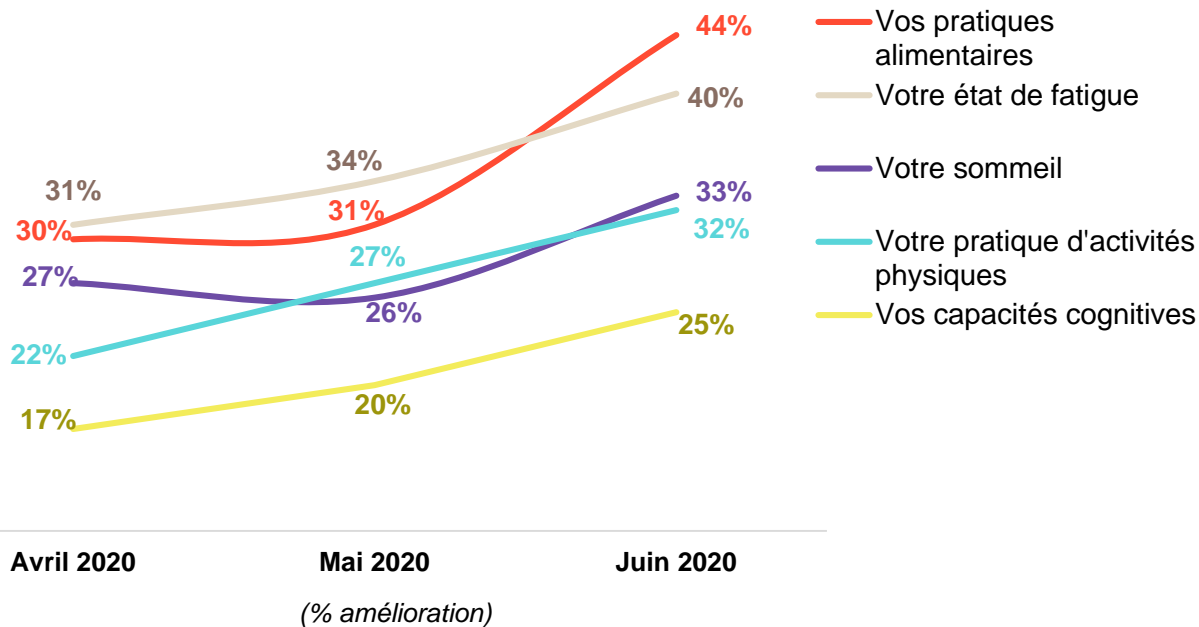
SANTÉ : DES BÉNÉFICES PERÇUS QUI DÉPASSENT LES RISQUES MAIS DES POINTS DE VIGILANCE

Durant la crise sanitaire, le télétravail a de **plus en plus impacté positivement** la santé

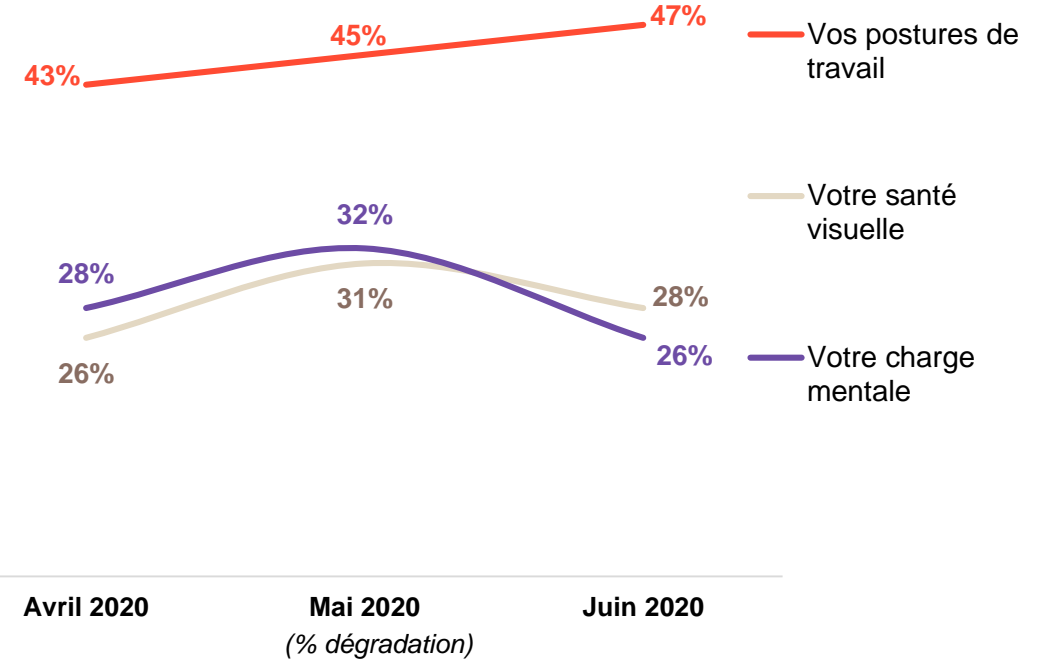
	Avril	Mai	Juin
... physique	27%	34%	41%
... psychologique	20%	25%	36%

(% impact positif)

Bienfaits de la pratique du télétravail sur la santé

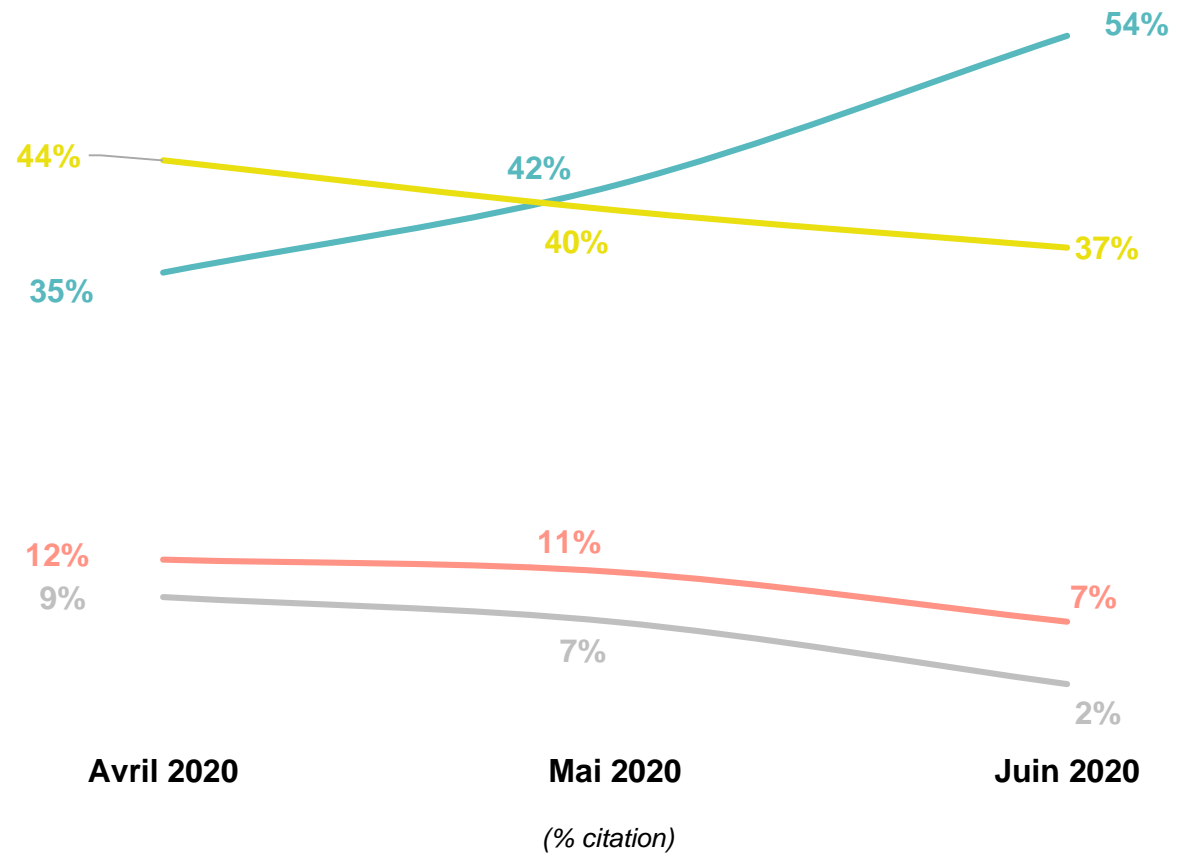


Désagréments de la pratique du télétravail sur la santé



IN FINE, UNE EXPÉRIENCE QUI A FAIT ÉVOLUER POSITIVEMENT L'APPRÉCIATION DES SALARIÉS

Le télétravail pendant la crise a-t-il fait évoluer votre perception de cette pratique ?



Oui en positif



Non, elle est stable



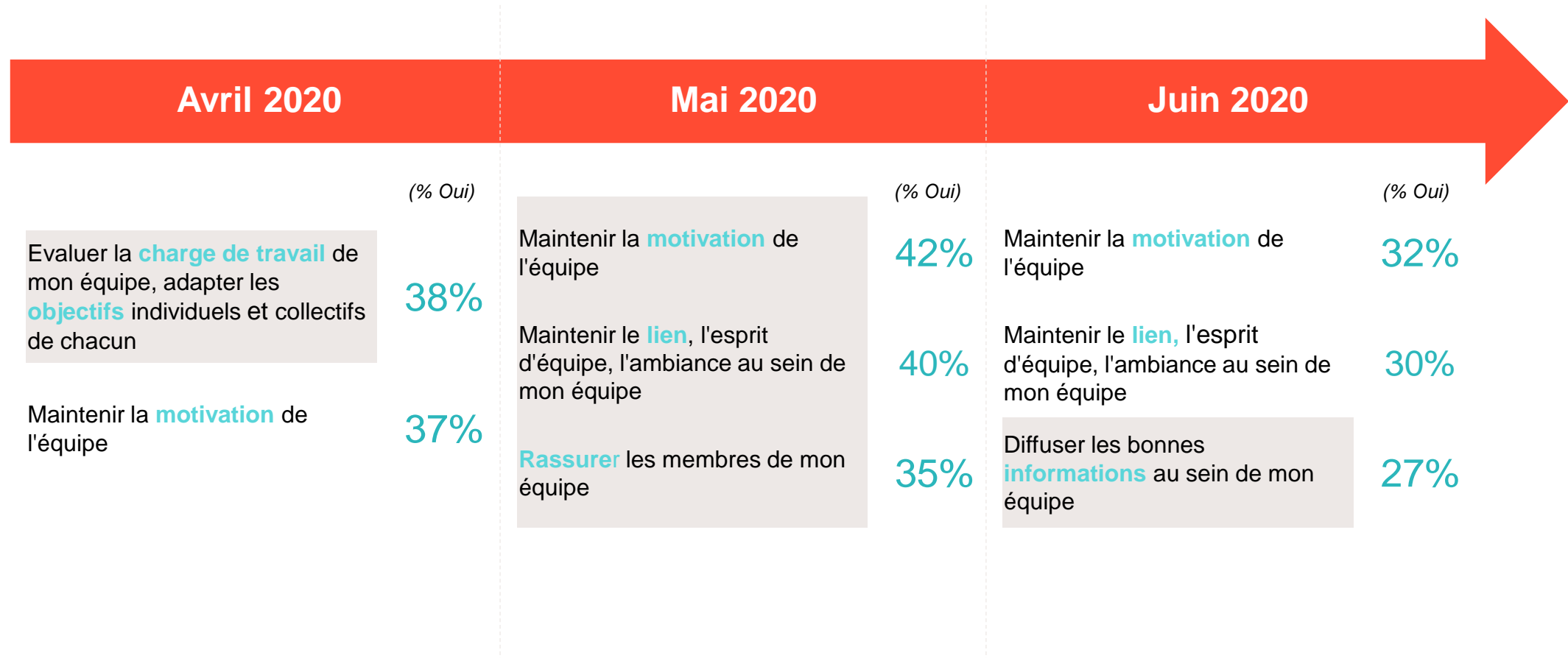
Oui en négatif

Ne sait pas

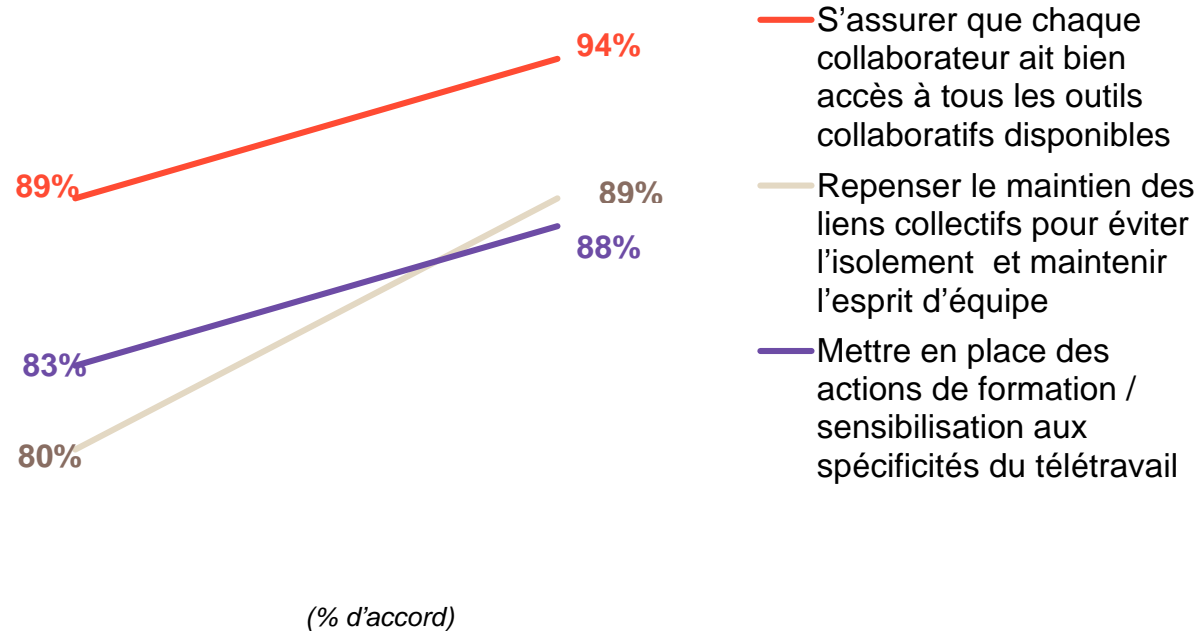


LE TÉLÉTRAVAIL, DU POINT DE VUE DES MANAGERS

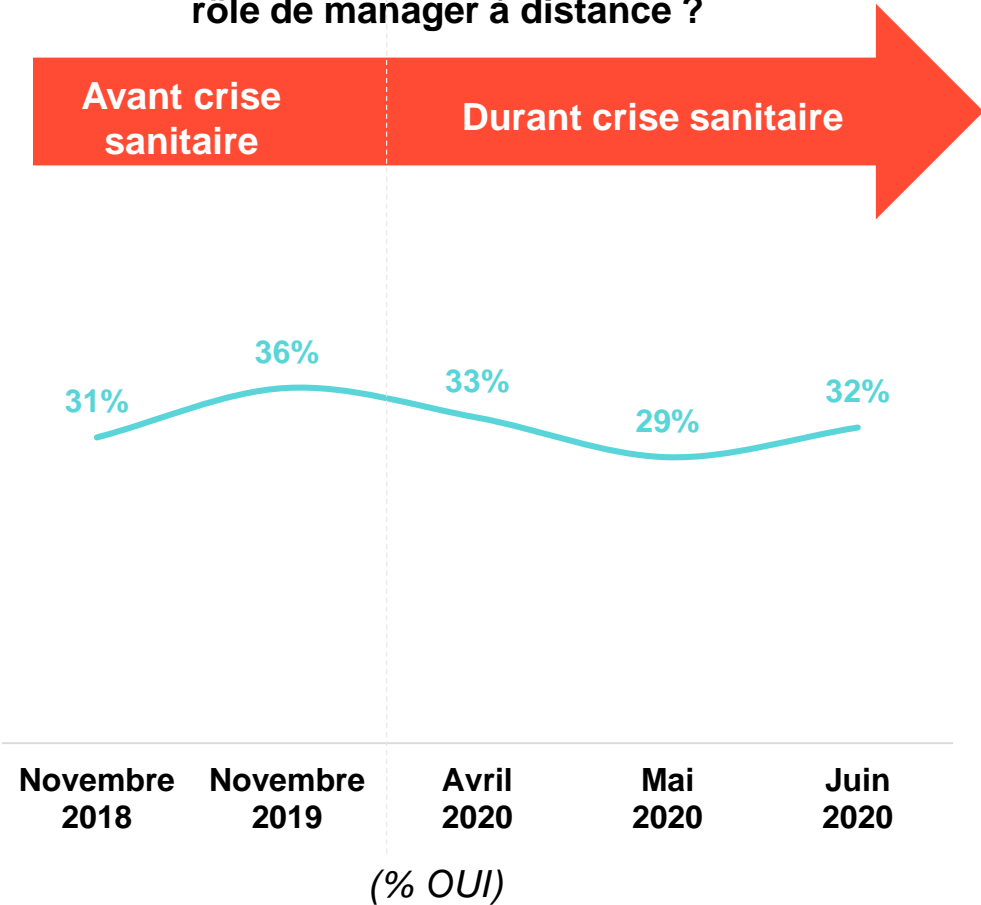
DES DIFFICULTÉS POUR LES MANAGERS QUI ONT EVOLUÉ AU FIL DU CONFINEMENT



DES DIFFICULTÉS RÉCURRENTES POUR LES MANAGERS ET UN FAIBLE NIVEAU D'ACCOMPAGNEMENT



Avez-vous été accompagné dans votre rôle de manager à distance ?





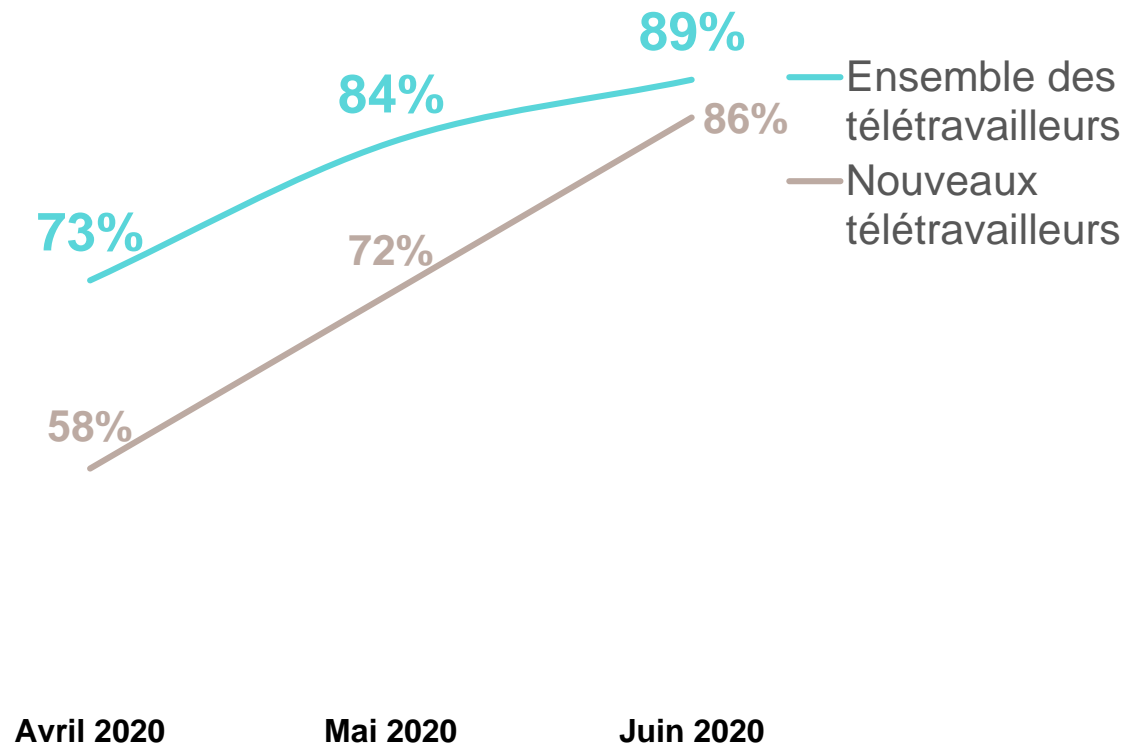
ET DEMAIN ?

**UNE FORTE ATTENTE VIS-À-VIS DU TÉLÉTRAVAIL
ET DE L'ÉVOLUTION DES MODES DE TRAVAIL**



UNE ATTENTE DES TÉLÉTRAVAILLEURS POUR ACCROÎTRE LEUR PRATIQUE, IDÉALEMENT AUTOUR DE 2 JOURS PAR SEMAINE

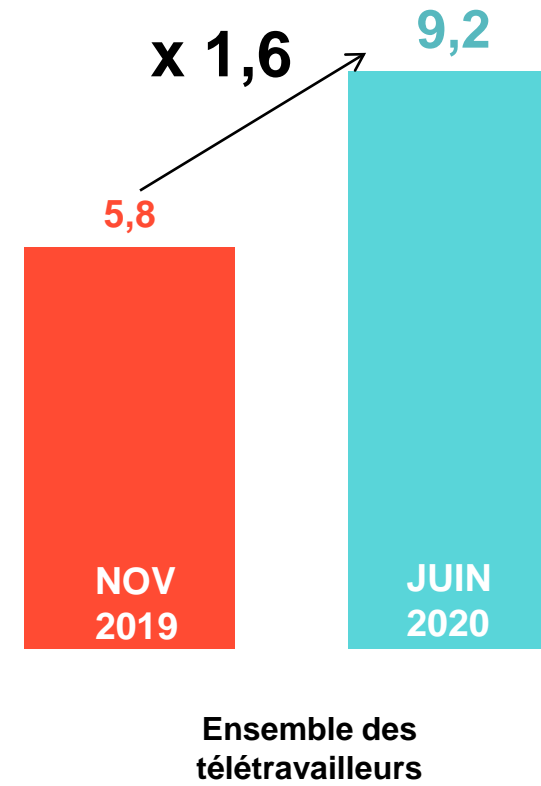
Souhait des télétravailleurs d'accroître leur pratique de travail à distance, après confinement



(% télétravailleurs souhaitant accroître leur pratique, après confinement)

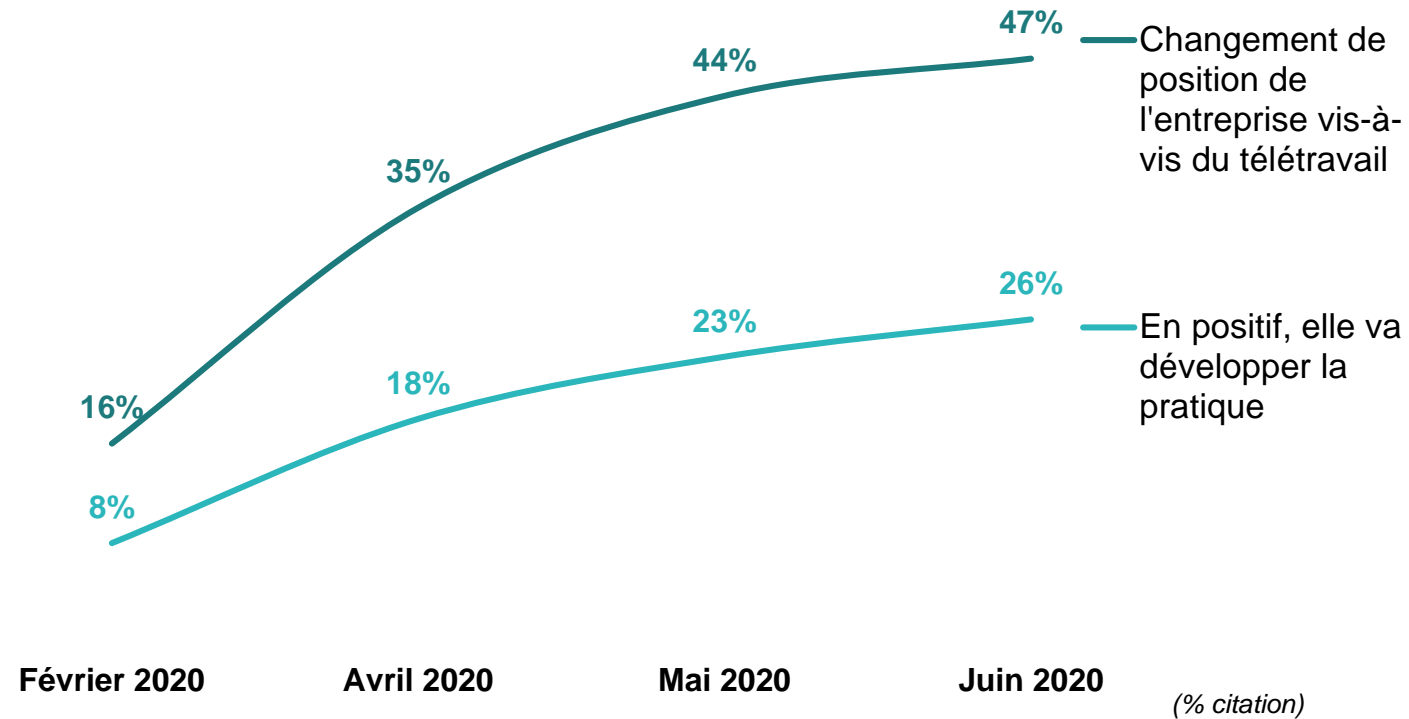
Nombre idéal de jours de télétravail par mois

/ 20 jours ouvrés dans un mois



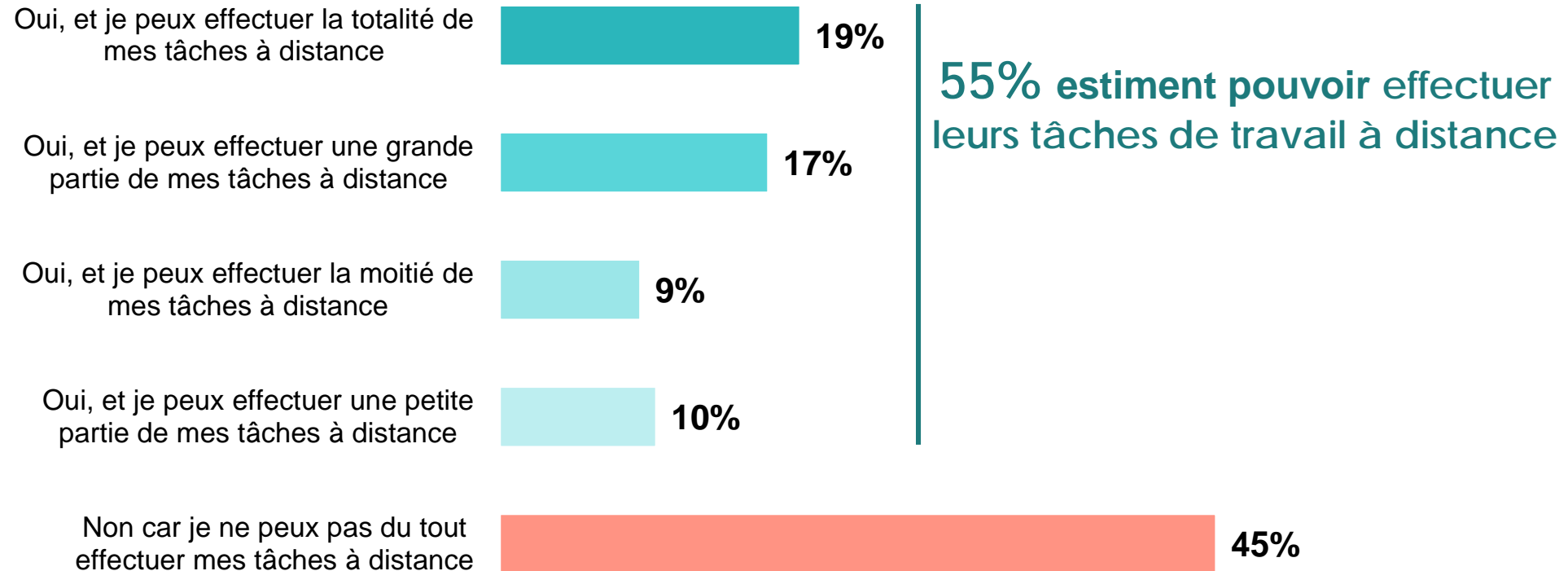
Ensemble des télétravailleurs

1 SALARIÉ SUR 2 PENSE QUE LA CRISE A MODIFIÉ LA POSITION DES ENTREPRISES VIS-À-VIS DU TÉLÉTRAVAIL

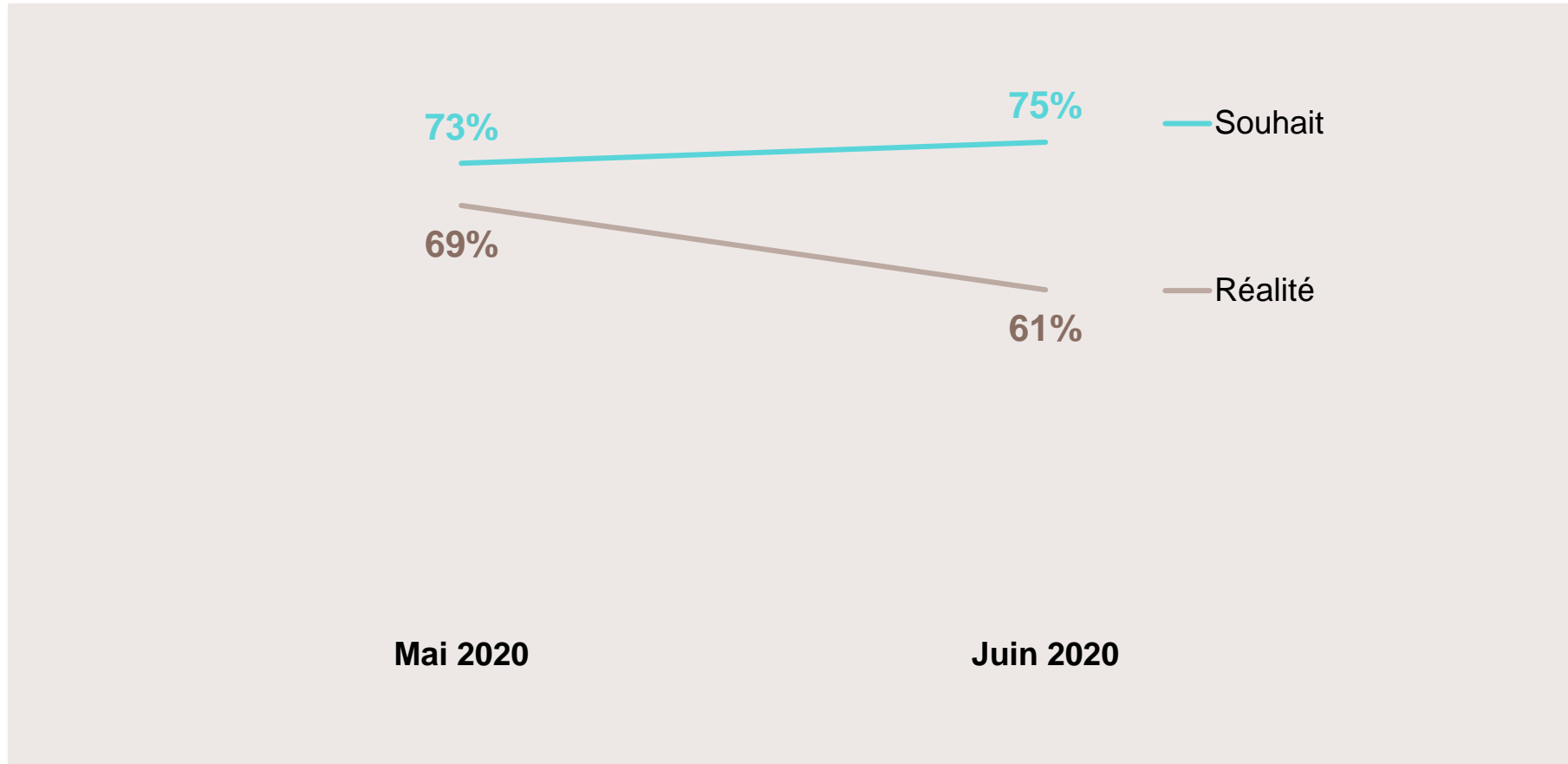


LA MOITIÉ DES SALARIÉS INTERROGÉS SE CONSIDÈRE COMME ÉLIGIBLE AU TÉLÉTRAVAIL

Considérez-vous les tâches de votre poste/emploi comme éligibles au télétravail ?



UN DOUTE SUR LE FAIT QUE LA CRISE CHANGE EN PROFONDEUR LES FAÇONS DE TRAVAILLER ?

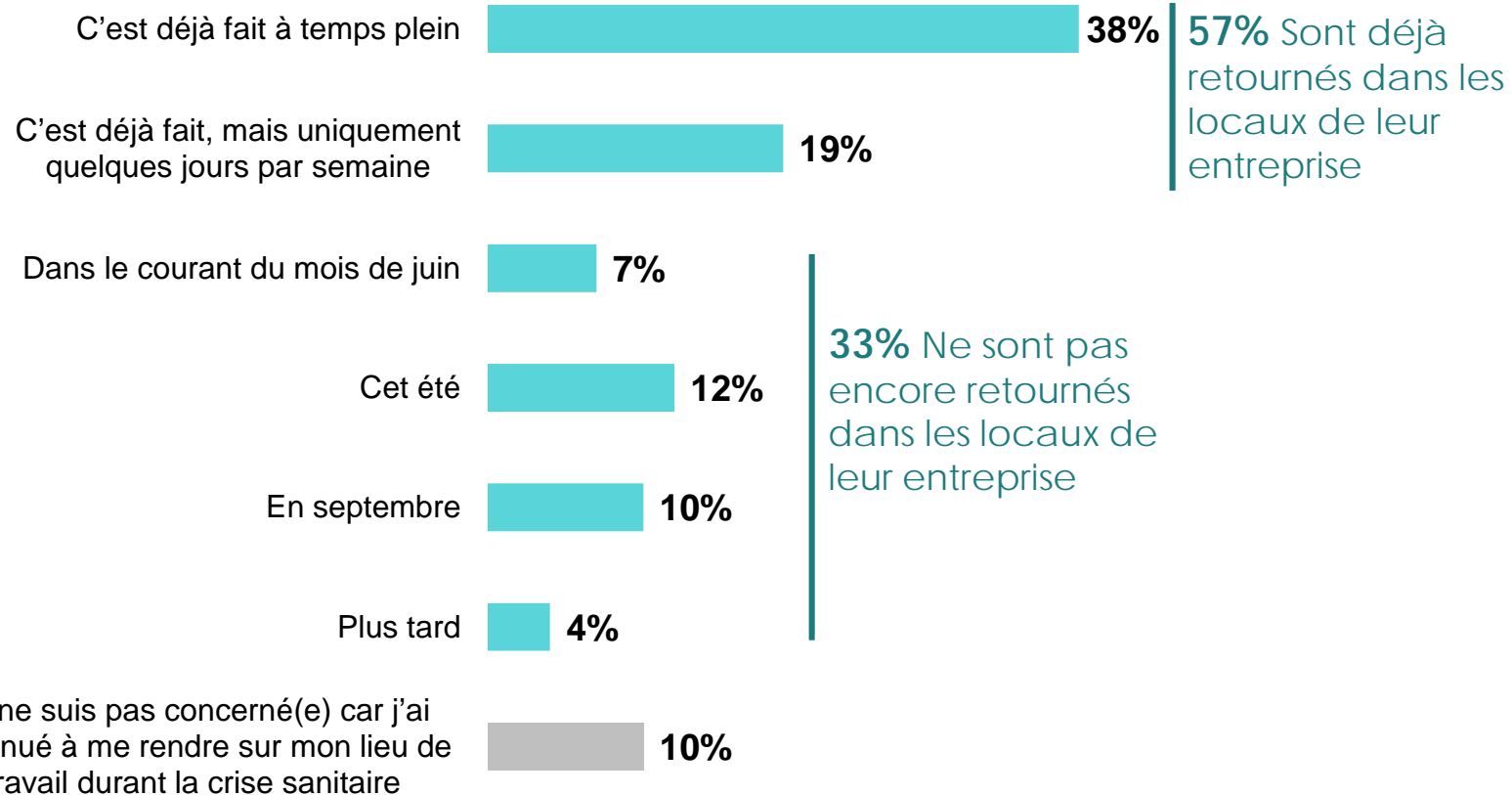




ANNEXE
LE RETOUR « PHYSIQUE »
AU TRAVAIL

EN JUIN, UNE MAJORITÉ DES SALARIÉS AVAIT REPRIS LE CHEMIN DE LEUR BUREAU

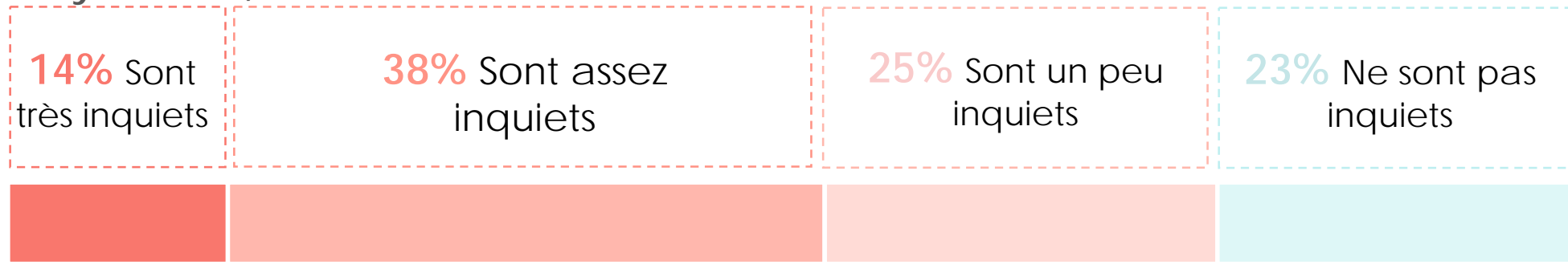
Quand envisagez-vous de revenir « physiquement » dans les locaux de votre entreprise ?



DES SALARIÉS ASSEZ ANXIEUX À L'IDÉE DE REVENIR PHYSIQUEMENT AU TRAVAIL...

Sur une échelle de 0 à 10 comment vous sentez-vous par rapport à ce retour dans les locaux de votre entreprise ?

Moyenne : 6,0/10



77% Sont inquiets

Inquiets de leur propre avenir **82%**

Inquiets d'une nouvelle vague de pandémie **81%**

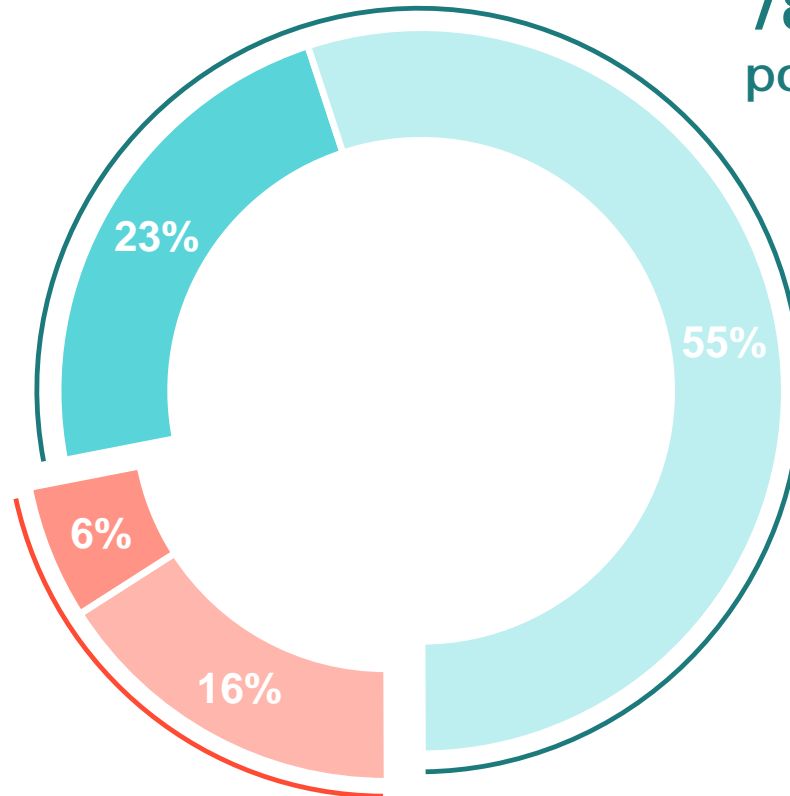
Doivent s'occuper d'un membre de leur famille dépendant **86%**

Avec enfant(s) **82%**

- Notes de 9 à 10
- Notes de 7 à 8
- Notes de 5 à 6
- Notes de 0 à 4

... MÊME S'ILS FONT CONFIANCE À LEUR ENTREPRISE POUR PROTÉGER LEUR SANTÉ.

Faites-vous confiance à votre entreprise pour protéger votre santé au travail ?



78% Font confiance à leur entreprise pour protéger leur santé au travail

22% Ne font pas confiance à leur entreprise pour protéger leur santé au travail

- Oui, tout à fait
- Oui, plutôt
- Non, plutôt pas
- Non, pas du tout



Le media des entreprises qui innove au service de l'humain

Management

Santé au travail

Innovation & digital

RSE

QVT

Plus de thématiques

« À la une »

7 NOUVEAUX ARTICLES

7 articles sur

Santé & QVT : Focus régional

ETUDE



PUBLIÉ LE 28.02.2020

ENGAGEMENT COLLABORATEUR

L'expérience collaborateur : nouveau levier RH pour mieux engager ses salariés

L'expérience collaborateur : c'est LE sujet RH du moment. Et comme souvent en la matière, on ne peut s'empêcher de se demander quelles r [...]

Articles les plus consultés

PUBLIÉ LE 09.10.2019 • 3 MIN. DE LECTURE

1 La sécurité émotionnelle, pilier du management bienveillant

PUBLIÉ LE 14.01.2020 • 4 MIN. DE LECTURE

2 Bretagne, PACA, Nouvelle-Aquitaine, Grand Est et Ile-de-France : qui fait quoi en matière de Santé et de QVT ?

PUBLIÉ LE 17.09.2019 • 5 MIN. DE LECTURE

3 Santé et QVT, quelles tendances en 2019 ?

PUBLIÉ LE 10.02.2020 • 6 MIN. DE LECTURE

4 Étude : où en est le télétravail en France ?

PUBLIÉ LE 05.02.2020 • 1 MIN. DE LECTURE

5 L'audace, le sens et la confiance : le trio gagnant pour développer le capital humain en entreprise

Programme d'études 2020 :

- Télétravail,
- Stress au travail,
- Santé des dirigeants,
- Maintien en emploi des salariés expérimentés,
- Absentéisme,
- Santé et la qualité de vie au travail,
- Impacts de l'environnement sur la santé des salariés



CONTACT PRESSE
ÉLISABETH ALFANDARI

Tél. : 01 56 03 20 36

Mob. : 07 60 09 25 30

Mail : elisabeth.alfandari@malakoffhumanis.com